



MIDDEN NEDERLAND



# JAARVERSLAG

Stichting Egelopvang Midden Nederland

2025

# Stichting Egelopvang Midden Nederland

Adres: Landweg 3  
1276 AS Huizen  
Telefoonnummer: 035-6468669  
Website: [www.egelopvangmiddennederland.nl](http://www.egelopvangmiddennederland.nl)  
E-mail: [info@egelopvangmiddennederland.nl](mailto:info@egelopvangmiddennederland.nl)  
KvK registratie: 80168027  
IBAN: NL71 TRIO 0320 1109 82



Voor het brengen van egels vragen wij u om tussen 09.00 en 20.00 altijd eerst telefonisch contact met de opvang op te nemen zodat u niet voor een gesloten deur komt te staan. We werken nauw samen met de dierenambulances uit de regio. Tussen 20.00 en 09.00 kunt u contact opnemen met hen.

**Het bestuur** van de Stichting in 2025 bestaat uit voorzitter Patricia Berk, penningmeester Alexander Arts (uitgetreden per 01-09-2025), secretaris Vera Schellekens, penningmeester Peter Mullink en algemeen bestuurslid Daniëlle van Doorn.

## Onze vrijwilligers 2025

Ada van de Vliet, Agnes Pap, Agneta Bakker, Agta Aalderink, Angela Peters, Anita Stok-Akerboom, Ankie van Dijk, Anne Tjebbes-Hamilton, Anne-Marie Ernst, Anne-Marie van Spellen, Annemiek Westland, Annemieke Lute, Annette Oudhaarlem, Arash Dastafshan, Arja Das-Fey, Babs Adema, Carmen Majoor, Clary Bustraan, Claudia Koster, Daniëlle van Doorn, Daniëlle Melis, Dennis Brouwer, Dick van den Esschert, Diny van der Klis, Ellen den Bakker, Ellen de Rooter, Ellen Jubbega-Duiker, Elske Klein, Eric van Unen, Erik Schaap, Eva Weertman, Francette Heus, Geeske Boot, Gerrit Jan Plaisier, Hanna van der Schoot, Hanneke Janson, Harris Pinkham, Hélène Grootenhuijs-Korthals Altes, Henrine Barmantlo-van Soest, Ilona Wijma, Irene van Ommeren, Irène Storm, Jan Lovink, Joke Laman, Joke Vlaanderen, Jos Bex, Judit de Vaal, Karin Campagne, Kim van Schie, Lars van Emden, Lars Rasmussen, Laura van Dennebroek, Laura Vergeer, Lia Praamstra, Lianne Kooij, Lida Vermeulen, Lilian Hünen, Linda Bunschoten, Linda Vogtschmidt-van der Heide, Lubine Adema, Maartje Cobelens, Marga Braam, Margriet Rebel, Marie-Louise Overtoom, Mariëtte Heystee, Marijke Thiel, Marijke Snelder-Puijk, Mariska Rebel, Marja Hoogenhout, Marjan Baatje-Duba, Marlies Willemstein, Martine van Gelder, Miranda Vermeulen, Monique van der Vaart, Monique Puffers, Nadia Leeuwin, Nancy Dijkstra, Nathalie Niestadt, Patricia Berk, Patrick van Berkum, Pauline van Dijk, Peter Mullink, Petra Walstra, Petra Veerman, Renée Lommen, Renske van Veen, Robert Adriaens, Roberto Bakkenes, Robin Pel, Roos Blessing, Russell Korn, Sandra Fraaij, Saskia Mulders, Setske Bezemer, Stephany Hoyos, Susan van Wijk, Tamar de Vries, Thelma Prosper, Tim Groen, Tinie de Haan, Vera Schellekens, Wiebke Friedrich, William Jager, Yvonne van de Doel, Yvonne Achterberg

**Onze hoofdactiviteiten** bestaan uit het opvangen, (medisch) verzorgen en herplaatsen van egels in de natuur. Dit werk wordt verricht door zo'n 100 vrijwilligers en 2 parttime medewerkers die zorgen voor de continuïteit. Het bestuur draagt onbezoldigd bij aan de opvang.

## Inhoud

|  |    |                                      |    |
|--|----|--------------------------------------|----|
| Van het bestuur                            | 4  | Vrijwilligers: bedankt!              | 19 |
| Inleiding                                  | 5  | Een doolhof van schuttingen          | 20 |
| Medische ontwikkelingen                    | 6  | Kleurplaat                           | 21 |
| Overheid, financiering,<br>wettelijk kader | 7  | Dutch Wildlife Health<br>Symposium   | 22 |
| Egels onder de loep                        | 8  | Zuurstof toedienen                   | 22 |
| De wonderse wereld van egelpoep            | 10 | Ekoplaza Bussum helpt egels          | 23 |
| Egel Ben                                   | 11 | Nieuwe website                       | 24 |
| Open dag                                   | 12 | Egels terug naar eigen<br>woonplaats | 24 |
| Egel Job                                   | 13 | Bezoek WWF Utrecht                   | 25 |
| (On)geschikte egelhuisjes                  | 14 | COA                                  | 25 |
| Stroomschema red een egel                  | 16 | Lezingen                             | 26 |
| 5 jarig bestaan                            | 17 | Verstriktdier.nl                     | 26 |
| Steun ons: word donateur                   | 17 | Dankwoord                            | 27 |
| Stagiaires                                 | 18 |                                      |    |



## Van het bestuur

Met dit jaarverslag kijken wij als Bestuur van Stichting Egelopvang Midden Nederland terug op 2025. Een jaar dat ons opnieuw heeft laten zien hoe kwetsbaar de egel is, maar ook hoeveel betrokkenheid en warmte er bestaat voor dit bijzondere dier. Achter de cijfers en overige gegevens en wetenswaardigheden in dit verslag schuilt een enorme hoeveelheid inzet. Vrijwilligers die dag en nacht klaarstonden voor meldingen, verzorgers die zich met hart en ziel ontfermden over zieke en gewonde egels, en dierenartsen die hun expertise veelal belangeloos deelden. Voor ons als bestuur is het indrukwekkend om te zien hoeveel toewijding er elke dag weer is binnen onze stichting.

**2025 was geen eenvoudig jaar.** Het aantal opgevangen egels bleef hoog en de kosten voor verzorging, medische behandelingen en onderhoud stegen. Dat vraagt om zorgvuldige keuzes en verantwoordelijkheid in het beheer van onze middelen. Tegelijkertijd voelen wij ons gesteund. Door donateurs die ons blijven vertrouwen, door organisaties en gemeenten die bijdragen en meedenken en door mensen die ons weten te vinden met zeer gewaardeerde contributies.



**Deze jaarcijfers vertellen dus niet alleen een financieel verhaal, maar vooral een menselijk verhaal. Een verhaal van betrokkenheid, doorzettingsvermogen en liefde voor de natuur.** Wij zijn dankbaar dat wij dit werk samen mogen doen en blijven ons, ook in de toekomst, inzetten voor een veilige opvang en een tweede kans voor zoveel mogelijk egels. Namens het hele team, een warm woord van dank aan iedereen die in 2025 onderdeel was van Stichting Egelopvang Midden Nederland. En aan iedereen die ons werk ook in 2025 weer mogelijk heeft gemaakt. Dankzij jullie kunnen we blijven zorgen en strijden voor een hoopvolle toekomst van de egel!

Met een hartelijke groet namens het bestuur van Stichting Egelopvang Midden Nederland,

Peter Mullink,  
Penningmeester

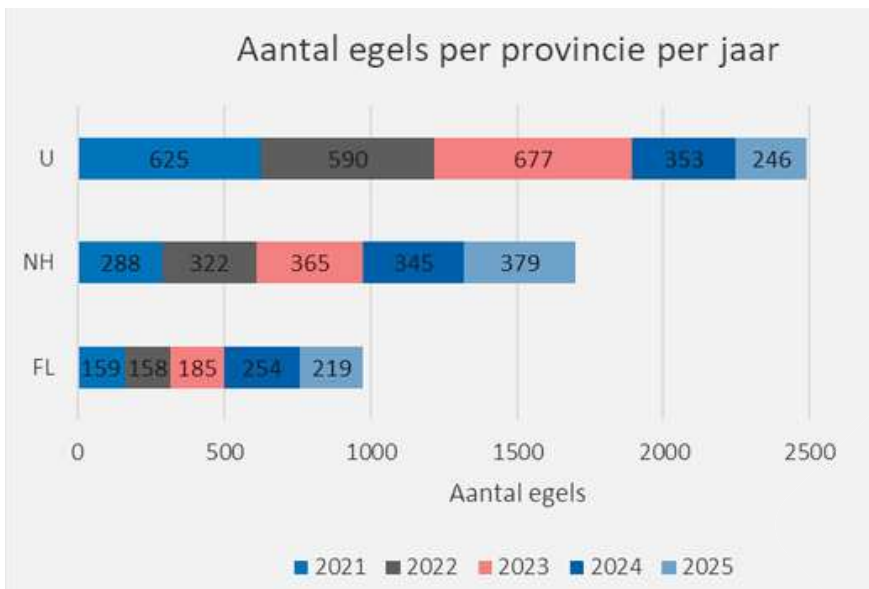
## Inleiding

In 2025 hebben we in totaal 895 egels opgevangen. Het jaar begon met egels Ett en To (één en twee in het Noors), die op 1 januari werden binnengebracht. We sloten het jaar af met Dernier (laatst in het Frans), door de dierenambulance bij ons gebracht op 31 december.

Wat de afgelopen twee jaar opviel, is de herkomst van de egels die we opvangen. Procentueel komen er steeds minder egels uit Utrecht; deze egels worden nu grotendeels opgevangen door Stichting Snorhaar. De aantallen uit Noord-Holland en Flevoland nemen iets toe.

### Achteruitgang populatie

De egelpopulatie blijft afnemen in Nederland. In dit jaarverslag leest u over onze inzet om de egels te helpen, en ook geven we advies hoe u de egel in en om huis kunt helpen, bijvoorbeeld door het plaatsen van een geschikt egelhuis.



U = Utrecht  
NH = Noord-Holland  
FL = Flevoland

Het grootste gedeelte van de egels die we opvangen komt uit de provincies Utrecht, Noord-Holland en Flevoland.

### Eekhoorns

Hoewel we een egelopvang zijn, krijgen we ook wel eens eekhoorns binnen. Wij verzorgen de eerste hulp, en brengen de eekhoorns vervolgens naar Eekhoornopvang Neder-Veluwe. Dit jaar waren dat 16 eekhoorns. Op de foto hiernaast ziet u een eekhoorn die dit jaar van Huizen naar Lunteren ging.



## Medische ontwikkelingen

De latere babytijd kunnen we ook wel 'darmparasietentijd' noemen. We vangen in de babytijd veel weesjes op. Soms komen ze al heel jong bij ons doordat ze zijn verstoten uit het nest of doordat een nest is verstoord. Vaker komen ze wat later bij ons terecht, als ze groot genoeg zijn om met moeder op pad te gaan en haar daarbij kwijtraken. Deze weesjes missen allemaal een stukje moedermelk. De één meer dan de ander. Hoewel we een goede melkvervanger hebben, zitten in moedermelk stoffen die niet na te bootsen zijn. Deze weesjes worden dan ook vaker ziek dan kleintjes die met hun moeder op de opvang terecht komen. Waar we in het jaarverslag van 2022 nog schreven over de ontdekking van de darmparasieten *Cryptosporidium* en *Giardia*, kregen we dit jaar weer te maken met andere darmproblemen. Veel kleintjes kregen last van dezelfde symptomen als bij deze twee darmparasieten, maar ze testten hierop negatief (wat betekent dat ze het niet hadden). Onder de microscoop konden we ze nog onderzoeken op wormen(eitjes) en coccidiose, maar ook deze parasieten droegen ze niet bij zich. Enkel testten positief op het Rotavirus, voor anderen moesten we nog op onderzoek uit.

Via onze dierenarts, Dierenkliniek de Haardstede, lieten we enkele mestmonsters onderzoeken.

### Salmonella

Eerst lieten we een mestmonster testen op salmonella. De uitslag was simpel: negatief. De zoektocht ging dus verder.

### Bacteriën

We lieten bacteriologisch onderzoek uitvoeren, maar op het ingestuurde mestmonster werd geen uitzonderlijke bacteriegroei gevonden.

### Ondersteuning

Dankzij deze onderzoeken konden we veel uitsluiten. We besloten probiotica, vezels en flesvoeding in te zetten om de darmen te ondersteunen. Veel egels hebben we er hiermee gelukkig toch doorheen kunnen trekken.

### *Cryptosporidium* en *Giardia*

Pas later in het jaar staken toch ook de darmparasieten *Cryptosporidium* en *Giardia* weer de kop op. De medicatie die we hiervoor hebben, vergezeld met bovengenoemde ondersteunende maatregelen hebben voor veel egels een uitweg geboden.



## Overheid, financiering, wettelijk kader

In de afgelopen vijf jaar is dierenwelzijn steeds nadrukkelijker op de agenda gekomen bij overheid, provincies en gemeenten. **Waar wildopvangcentra lange tijd vooral moesten rondkomen van incidentele giften, donaties en donateurs, zien we nu dat overheden in toenemende mate hun verantwoordelijkheid erkennen voor de opvang van wilde dieren in nood.** Een belangrijke en positieve ontwikkeling is dat steeds meer gemeenten dienstverleningsovereenkomsten sluiten met wildopvangcentra. Hiermee wordt vastgelegd dat de opvang een publieke taak vervult: het professioneel opvangen, verzorgen en –waar mogelijk– terugplaatsen van wilde dieren. Dit zorgt voor meer continuïteit en duidelijkheid voor de opvangcentra. Ook op rijksniveau is er een kentering zichtbaar. De rijksoverheid heeft uitgesproken dat zij het belang van wildopvangcentra erkent en middelen beschikbaar stelt om deze sector in de toekomst te ondersteunen. In de Omgevingswet is vastgelegd dat iedereen een zorgplicht heeft voor inheemse diersoorten. Wanneer een wild dier aantoonbaar in nood verkeert, moet passende hulp worden geboden.

Tegelijkertijd mogen wilde dieren alleen worden opgevangen door erkende centra met de juiste vergunningen en deskundigheid. In de praktijk betekent dit dat inwoners hun zorgplicht alleen kunnen waarmaken als er goed toegeruste opvangcentra beschikbaar zijn. Gemeenten en provincies hebben formeel geen expliciete opvangplicht, maar worden steeds vaker gezien als de aangewezen partijen om deze maatschappelijke taak te faciliteren en te coördineren. **Voor Egelopvang Midden Nederland betekent dit dat wij niet alleen uit compassie werken, maar ook een essentiële schakel vormen in de uitvoering van de wettelijke zorgplicht voor wilde dieren.** Structurele samenwerking met gemeenten, provincies én de rijksoverheid geeft ons de erkenning en stabiliteit die nodig zijn om ons te blijven richten op waar het om draait: deskundige zorg en terugplaatsing van egels in de natuur.



## Egels onder de loep

We merken meer en meer betrokkenheid bij het wel en wee van de egel; zo worden we veel gebeld en gemaïld met vragen over hoe de egel in en om de tuin te helpen, maar ook studenten lijken zich meer te gaan verdiepen in de egel. Goed nieuws, want veel onderzoek is er nog niet gedaan naar het stekelige diertje. Voor wetenschappelijke inzichten en onderzoeken naar de egel boren we nu doorgaans bronnen uit Engeland aan; vaak goed te gebruiken maar onderzoek naar de egel in Nederland zal ons nog verder gaan helpen. **Het afgelopen jaar nam een aantal studenten contact met ons op voor hun onderzoek naar de egel.**

*'In het afgelopen jaar heb ik mijn afstudeeronderzoek uitgevoerd voor Ecoloog op Maat, met de vraag hoe particulieren met een tuin kunnen bijdragen aan het verbeteren van het leefgebied van egels. Het was een leuk en leerzaam onderzoek, waarbij ik veel heb geleerd uit gesprekken met een ecooloog, Stichting Egelopvang Midden Nederland en andere betrokken professionals. **Het onderzoek laat zien dat kleine, praktische aanpassingen in tuinen al veel verschil kunnen maken. Denk aan doorgangen tussen tuinen, voldoende beschutting en een natuurlijke inrichting. Niet elke tuin hoeft alles te bieden: juist de samenwerking tussen burens zorgt samen voor een geschikt leefgebied.***

*Op basis van het onderzoek heb ik een ecologisch ingericht tuinontwerp gemaakt dat laat zien hoe particulieren een doorgang kunnen creëren op een natuurlijke manier. Het onderzoek benadrukt daarnaast het belang van samenwerking tussen bewoners, egelopvangcentra en andere betrokken partijen. Dit egelpoortje is zo ontworpen dat een egel er goed doorheen kan lopen, maar katten niet.'*

- Romy Folman



Benieuwd hoe u egels in de tuin kunt helpen? Mail voor vragen naar [info@egelopvangmiddennederland.nl](mailto:info@egelopvangmiddennederland.nl)

*'Ik ben als PhD-kandidaat betrokken bij het landelijke RaakPro project 'Wildopvang Sensor'. Dit betekent dat ik onderzoek aan het doen ben naar de kwaliteit en bruikbaarheid van data van Nederlandse wildopvang, voor onder andere de vroege signalering van dierziekten. Ik hoop met mijn vierjarige onderzoek beter te kunnen laten zien hoe wildopvang als waardevolle databron gebruikt kunnen worden voor onderzoek, om zo de natuur beter te begrijpen en uiteindelijk ook de zorg voor de dieren te kunnen verbeteren.'*

- Rebekka Assink



### Digitalisering data

Voor onderzoeken naar de egel kan data van opvangcentra heel waardevol zijn. Om onze data toegankelijker te maken voor studenten zijn we in 2025 een samenwerking aangegaan met Wageningen Universiteit. Zij digitaliseren en centraliseren data van wildopvangcentra in Nederland in de database van GBIF (Global Biodiversity Information Facility).

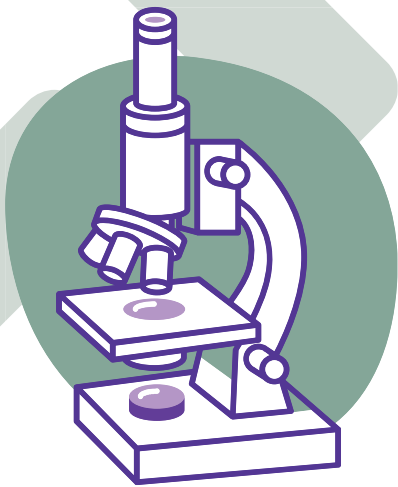


*'Onze opdracht ging over het creëren van meer bewustwording bij bewoners over zogeheten liminale dieren. Dit zijn dieren die niet volledig wild en ook niet gedomesticeerd zijn, maar binnen de bewoonde wereld van de mens leven en zich hierop hebben aangepast. Er werd een symposium georganiseerd met als doel mensen te laten nadenken over hoe wel en niet samengeleefd kan worden met deze dieren. De onderwerpen waren egels, wolven en straatkatten. Dit deden we met een groep van 6 studenten van de opleiding Dier in de Duurzame Samenleving aan Hogeschool Inholland Delft, waarbij elk tweetal een onderwerp had. Tom en ik hebben gekozen voor de egel!'*

- Iris en Tom

## De wondere wereld van egelpoep

Als een egel verzwakt is, is de kans groot dat het is besmet met **parasieten**. Parasieten zijn levende organismen die in of op het lichaam van een ander levend organisme (de gastheer) leven. Een parasiet is afhankelijk van zijn gastheer. **Er zijn twee verschillende soorten parasieten: inwendige parasieten en uitwendige parasieten.** Uitwendige parasieten leven op de gastheer. Dit zijn bijvoorbeeld vlooien, teken en luizen. Inwendige parasieten leven in de gastheer en worden gedeeltelijk uitgepoept. Deze parasieten kunnen we dus ontdekken door de poep van de egel te onderzoeken.

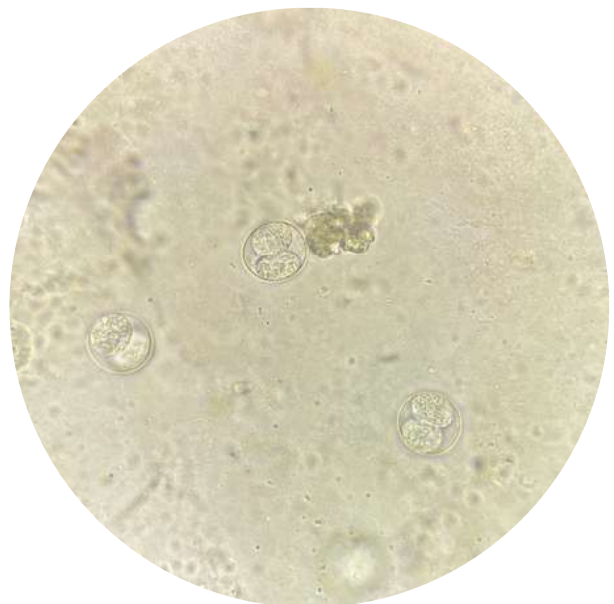


Poeponderzoek is nodig om de juiste medicatie op te starten zodat de egel kan genezen, herstellen en aansterken. **Inwendige parasieten zijn zo klein dat je ze met het blote oog niet ziet. Hiervoor gebruiken we een microscoop.** Hieronder zijn twee voorbeelden te zien van inwendige parasieten die we tegenkomen bij poeponderzoek onder de microscoop:

De darmhaarworm  
(met eitjes in het lichaam)



Coccidiose  
(in deling)



## Egel Ben

Op 15 oktober werden dit jaar drie kleine egeltjes bij ons gebracht die vast hadden gezeten in rattenvallen. De controleur van de rattenvallen heeft ze gelukkig losgemaakt en naar ons toe gebracht. Eén van de drie egeltjes was nog te redden, de andere twee werden uit hun lijden verlost. We noemden het egeltje Ben: **Hij had waarschijnlijk met zijn kop in de rattenval gezeten en was er slecht aan toe; zijn tong was gezwollen en paste daardoor niet meer in zijn bek en zijn linkeroog werkte niet normaal.** Ook zijn gedrag week af; hij was dan weer heel druk en dan lag hij weer stilletjes en niet opgerold in zijn hok. Dankzij medicatie en rust slonk zijn tong waardoor deze weer beter in zijn bek paste. Zelf eten lukte hem alleen nog niet. Hij werd op de been gehouden met veel kleine beetjes flesvoeding op een dag;

in één keer veel eten lukte hem namelijk ook niet.

Voor zijn oog gingen we langs bij Dierenkliniek de Haardstede. **Hier bleek dat zijn oog niet meer te redden was; zijn lichaam was het oog aan het 'opeten'.** We bleven het oog verzorgen door het te zalven en ook kreeg Ben pijnstilling. Niet lang daarna was zijn linkeroog weg.

Gelukkig kunnen egels wel leven met één oog. Op de opvang zien we wel vaker dat egels een oog missen. Egels zien niet zo goed; een heel belangrijk zintuig van de egel is de neus. Zo zoeken ze bijvoorbeeld voedsel door geuren te volgen.

**Met ups en downs groeide Ben uiteindelijk goed. Voor de winter ging hij naar een buitenhok waar hij de wereld stukje bij beetje ontdekt.**





OPEN

DAG

4 OKTOBER

2025

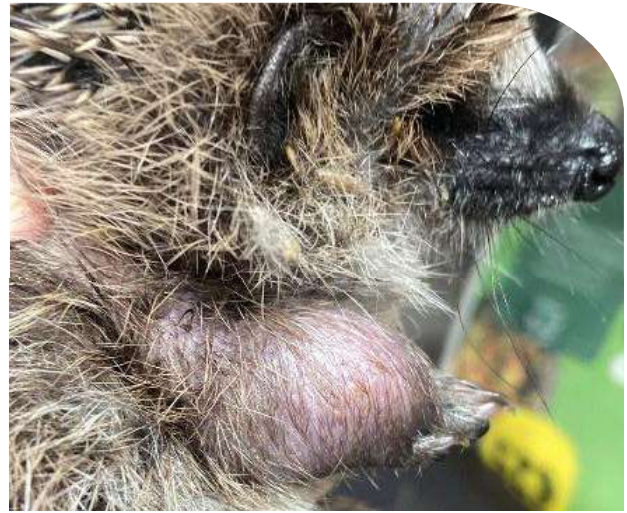


Onze open dag was weer zeer geslaagd! In 2026 vindt onze open dag plaats op zaterdag 3 oktober. Zien we u dan?

## Egel Job

Als baby werd Job met 72 gram bij ons op de opvang gebracht. Hij had enkele kleine wondjes en vliegeneitjes. De vliegeneitjes werden direct verwijderd en de wondjes werden schoon gemaakt. Omdat hij nog zo klein was, werd hij mee naar huis genomen door een vrijwilliger. Hij had namelijk nog veel flesjes nodig, ook buiten de tijden dat we aanwezig zijn op de opvang. Een maand lang ging alles goed en groeide hij tot een jongvolwassen egeltje.

Totdat zijn rechter voorpoot dik werd. **Bij Dierenkliniek de Haardstede lieten we een foto maken waaruit bleek dat de poot niet gebroken was, maar wel erg ontstoken.** De ontsteking zorgde ervoor dat de middenvoetsbeentjes uit elkaar werden geduwd. Job had nog een lange weg te gaan; voor de komende zes weken werd antibiotica en pijnstilling opgestart.



Wat je wel eens vaker ziet bij egels die in de lappenmand zitten, gebeurde ook bij Job; hij kreeg schimmel. Veel egels dragen schimmel met zich mee zonder uiterlijke symptomen. De symptomen komen pas tot uiting wanneer de egel verzwakt. Naast de behandelingen voor zijn poot, werd dus ook medicatie tegen de schimmel gestart.

Na zijn antibioticakuur werd weer een foto gemaakt bij de dierenarts. Hieruit bleek dat zijn poot mooi genezen was! Ook zijn schimmel ging weer over. Gezond en wel ging Job begin december in winterslaap.



## (On)geschikte egelhuisjes

Het gaat niet goed met de egel. Tegelijkertijd neemt de bewustwording hierover steeds meer toe. Veel mensen willen de egel in en om de tuin helpen. En dat is super nuttig, want egels leven steeds meer in stedelijk gebied. Ook komt er meer en meer aandacht voor de vraag hoe je egels goed helpt: wat te doen en wat te laten? **Zo werd er het afgelopen jaar veel aandacht besteed aan (on)geschikte egelhuisjes, want voor je het weet denk je een egel te helpen, maar bied je hem eigenlijk een verkeerde plek.**

### De slaapplekken van een egel

Een egel heeft over het algemeen verschillende slaapplekken. Het slaapt dan eens hier, dan eens daar, en besteedt doorgaans weinig aandacht aan deze nesten. De slaapplekken waar een egel wel veel tijd en aandacht aan besteedt, zijn: het nest waarin een vrouwtjesegel haar baby's krijgt en grootbrengt en het winterslaapnest. Deze twee nesten worden voor langere tijd gebruikt en moeten dus zorgvuldig worden gebouwd. Ze kunnen hier soms wel weken mee bezig zijn, door af en aan te lopen met bladeren en ander geschikt, droog materiaal.

### Waarom helpen met een slaaphuis?

Door verstedelijking en opgeruimde tuinen vinden egels steeds moeilijker voedsel, maar ook zijn er steeds minder natuurlijke slaapplekken die ze

voldoende beschermen tegen weersomstandigheden.

### Vereisten aan een slaaphuis

Veel slaaphuizen die worden verkocht bij tuincentra en dierenwinkels zijn ongeschikt voor egels. Dit zit hem vaak in de grootte, de ventilatie en het materiaal, maar ook in het dak en de ingang.

### Grootte

Een volwassen egel is gemiddeld 24 centimeter lang. Veel egelhuisjes op de markt zijn net aan groot genoeg om één zo'n volwassen egel binnen te laten, maar laat wel heel weinig ruimte over voor ventilatie. Laat staan voor de mogelijke geboorte van 4-8 jongen. Let bij de aanschaf van een slaaphuis dus op dat er voldoende ruimte om de egel heen is, maar ook boven de egel voor luchtcirculatie. Denk voor het slaapgedeelte aan een lengte, breedte én hoogte van 50cm-60cm.

### Luchtcirculatie en ventilatie

Een slapende egel stoot vocht uit. Wanneer dit vocht blijft hangen in het slaaphuis, kan het zorgen voor schimmelvorming en luchtwegproblemen bij de egel. Van belang is dus, zoals bij het vorige punt al benoemd, dat er voldoende ruimte boven het nest is, maar ook dat er bovenaan de wanden van het huis ventilatiegaten zijn geboord.

### Materiaal

Ook het materiaal waar het huis van wordt gemaakt, zorgt ervoor dat vocht wel of niet kan ontsnappen. Vaak wordt in rieten huisjes aan de binnenkant plastic gespannen om het huis waterdicht te maken. Regen komt zo niet binnen, maar hierdoor kan vocht het huis ook niet uit. Dit soort huisjes zijn dan ook ongeschikt. Ook gelakt hout kan dit effect hebben. Een voorbeeld van een goed materiaal is Douglas hout omdat dit het vocht van binnen opneemt.

### Waterdicht dak

Een waterdicht dak is van groot belang om het huisje van binnen zo droog mogelijk te houden.

### Gang of doolhof

Met een gang of doolhof aan de ingang van het huis zorgt u ervoor dat andere dieren minder makkelijk binnen komen en worden verstoringen zo veel mogelijk voorkomen.

### Plaatsing van het huis

Ook de plaatsing van een egelhuis is van belang.

#### Ver van menselijke activiteit

Plaats het huis op een rustige plek om verstoringen te voorkomen.

#### Beschut

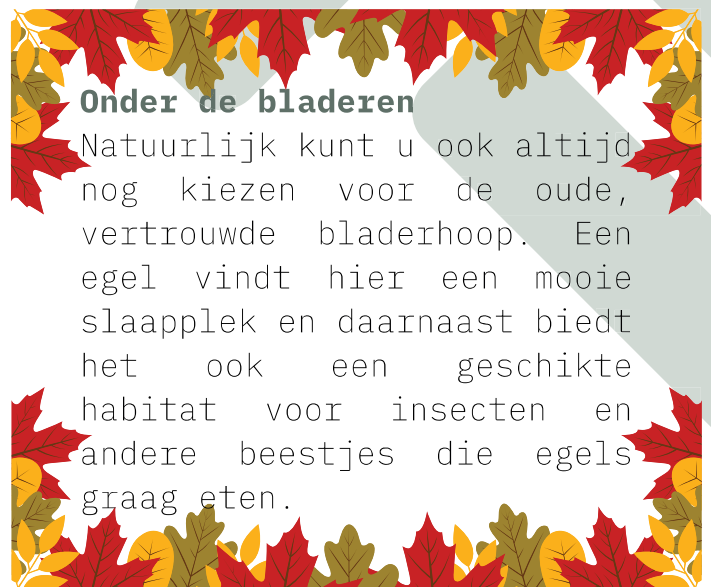
Zet het huis onder struiken zodat de egel zich veilig voelt en zodat de weersinvloeden zo min mogelijk effect hebben, bijvoorbeeld op de temperatuurschommelingen in het huis.

#### Op stenen

Plaats het huis op stenen zodat het hout minder snel gaat rotten.

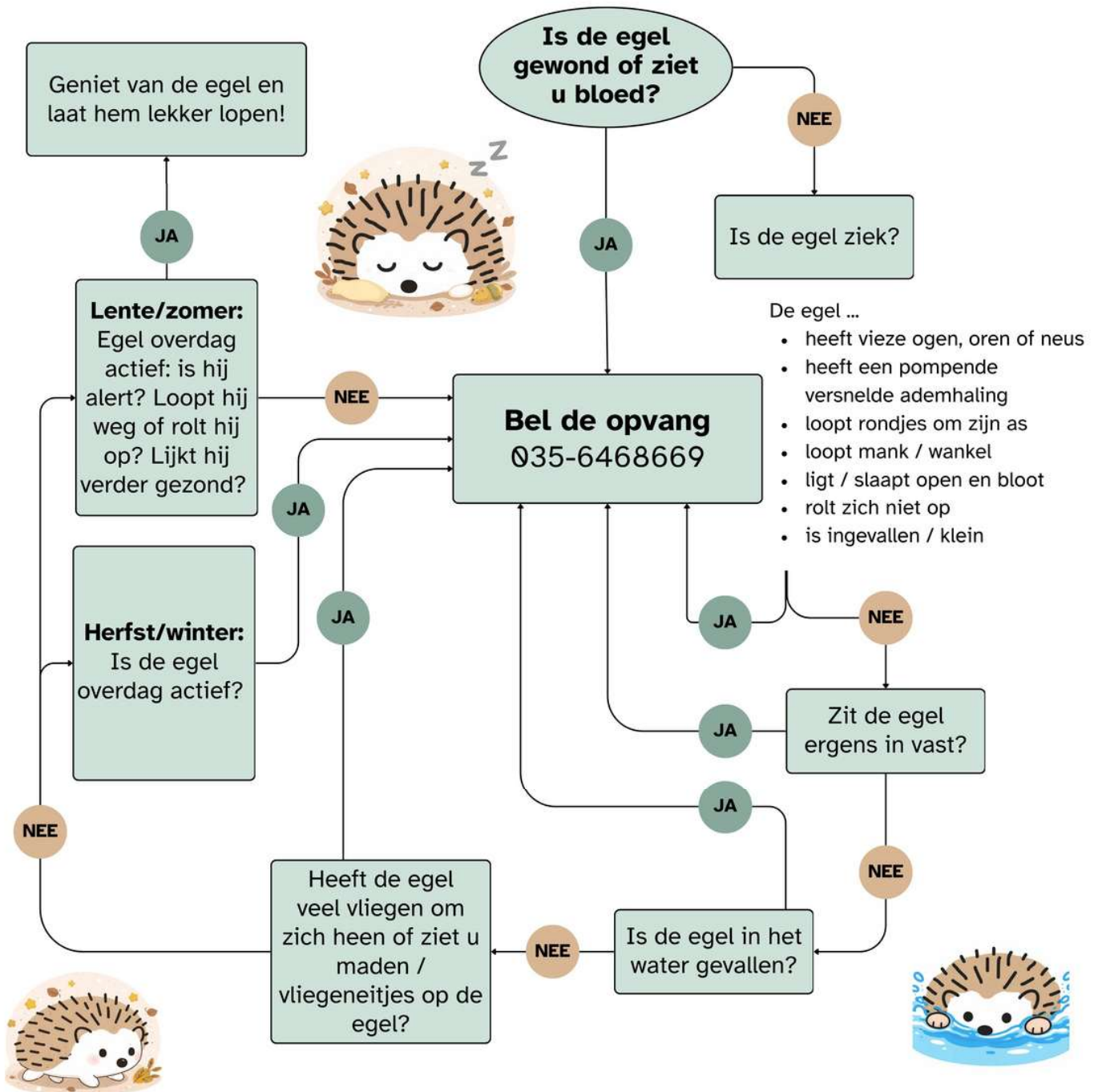
#### Eten paar meter verderop

Voert u bij? Zet de kattenbrokjes en het water niet in het slaaphuis om verstoring te voorkomen.



## Stroomschema red een egel

Soms is lastig te bepalen of een egel hulp nodig heeft of niet. Bij twijfel kunt u ons altijd bellen en geven we advies. Het verschilt namelijk ook nog wel eens per seizoen of een egel geholpen moet worden. Om alvast zelf een inschatting te kunnen maken, hebben we een stroomschema opgesteld:



## 5 jarig bestaan

Vijf jaar geleden namen wij het stokje over van Egelbescherming Nederland; een nieuwe egelopvang was geboren! In die vijf jaar is er een hoop veranderd en ontwikkeld op verschillende vlakken, en nog steeds zijn we daar mee bezig. **Maar ook is er iets hetzelfde gebleven: de liefde voor egels is altijd centraal blijven staan en verbindt ons allemaal.** Met een tevreden blik kijken we terug op de afgelopen 5 jaar. Het heeft ons de kennis en ervaring gegeven om op deze manier door te gaan en te blijven groeien. Graag bedanken we iedereen die ons op welke manier dan ook heeft gesteund. Op naar de volgende vijf jaar!



## Steun ons: word donateur



Dag en nacht zetten wij ons in voor de egel. Wij kunnen dit niet doen zonder structurele financiële steun.

Met uw steun als donateur betaalt u mee aan voer, medicijnen, warme nestjes en (medische) zorg voor de opgevangen egels. Elke bijdrage, groot of klein, maakt een wereld van verschil voor een dier dat zichzelf lastig kan redden in een verstedelijkte wereld.

Word donateur en geef de egel een toekomst. Samen zorgen we ervoor dat het gesnuffel in onze tuinen niet verdwijnt. Hartelijk bedankt!

## Stagiaires

Dit jaar hebben 11 leerlingen van verschillende opleidingen stage gelopen op de opvang. Twee stagiaires van 2025 zijn Emma en Annerieke, twee gezellige en gemotiveerde meiden die op het eind van hun stage de opvang op hun duimpje kenden!

### Emma

Emma doet de opleiding Bedrijfsleider Dierverzorging bij het Aeres MBO in Almere. Het liefst zou ze later in een dierentuin werken als verzorger of als leidinggevende.

Tijdens haar stage heeft ze veel geleerd over egels; zo kwam ze er achter dat alle egels een eigen karakter hebben, en daarnaast kunnen ze erg lief en grappig zijn. Ja echt, grappig! Je zou het niet verwachten, maar met hun typische gedragingen schiet je toch wel eens in de lach als je langs de hokken loopt. Emma heeft een zwakke plek voor de kleine egeltjes die we vanaf de zomer veel opvangen.

### Samen

Emma en Annerieke hadden het allebei erg naar hun zin tijdens hun stage. Wel waren ze het met elkaar eens dat het soms wel wat chaotisch en druk kan zijn. **Gelukkig was het aan het eind van hun stage weer tijd voor de winterslaap; ook voor ons tijd om bij te komen!**

### Annerieke

Annerieke doet de opleiding Paraveterinair bij Aeres MBO Barneveld. Ze wil dus graag de medische kant op, liefst in de richting van dierpsychologie of diergeneeskunde.

Meteen merkten we haar interesse in het medische vlak; ze leerde graag over de ziektes die egels bij zich dragen, manieren om deze ziektes te herkennen en ook de medicatie die we ze geven voor bepaalde aandoeningen.



## Vrijwilligers: bedankt!

Zoals ieder jaar staan we ook graag even stil bij het werk dat onze vrijwilligers verrichten. De opvang draait op vrijwilligers; dag in dag uit zijn mensen op de opvang in de weer voor de egels. Zeven dagen per week.

### Met z'n allen hebben we in 2025:

#### 895 egels opgevangen, waarvan:

- 351 verzwakte egels
- 341 baby-egels
- 96 gewonde egels
- 34 verstrikte egels

*(u leest het verhaal van twee van de opgevangen egels, Ben en Job, op pagina's 11 en 13)*

#### Kennis overgebracht door middel van:

- 9 egellesjes op basisscholen
- 6 lezingen aan volwassenen
- Begeleiding van 11 stagiaires  
*(u leest het verhaal van twee van de stagiaires Emma en Annerieke op pagina 18)*
- Bezoeken van 10 studenten voor onderzoek  
*(u leest de verhalen van een paar van deze studenten op pagina's 8 en 9)*
- 13 mediamomenten (tv, radio en krant)
- Een leuke, gezellige en leerzame open dag met ruim 500 bezoekers *(zie pagina 12)*
- 97 geadopteerde egels, waarover 194 updates zijn verstuurd



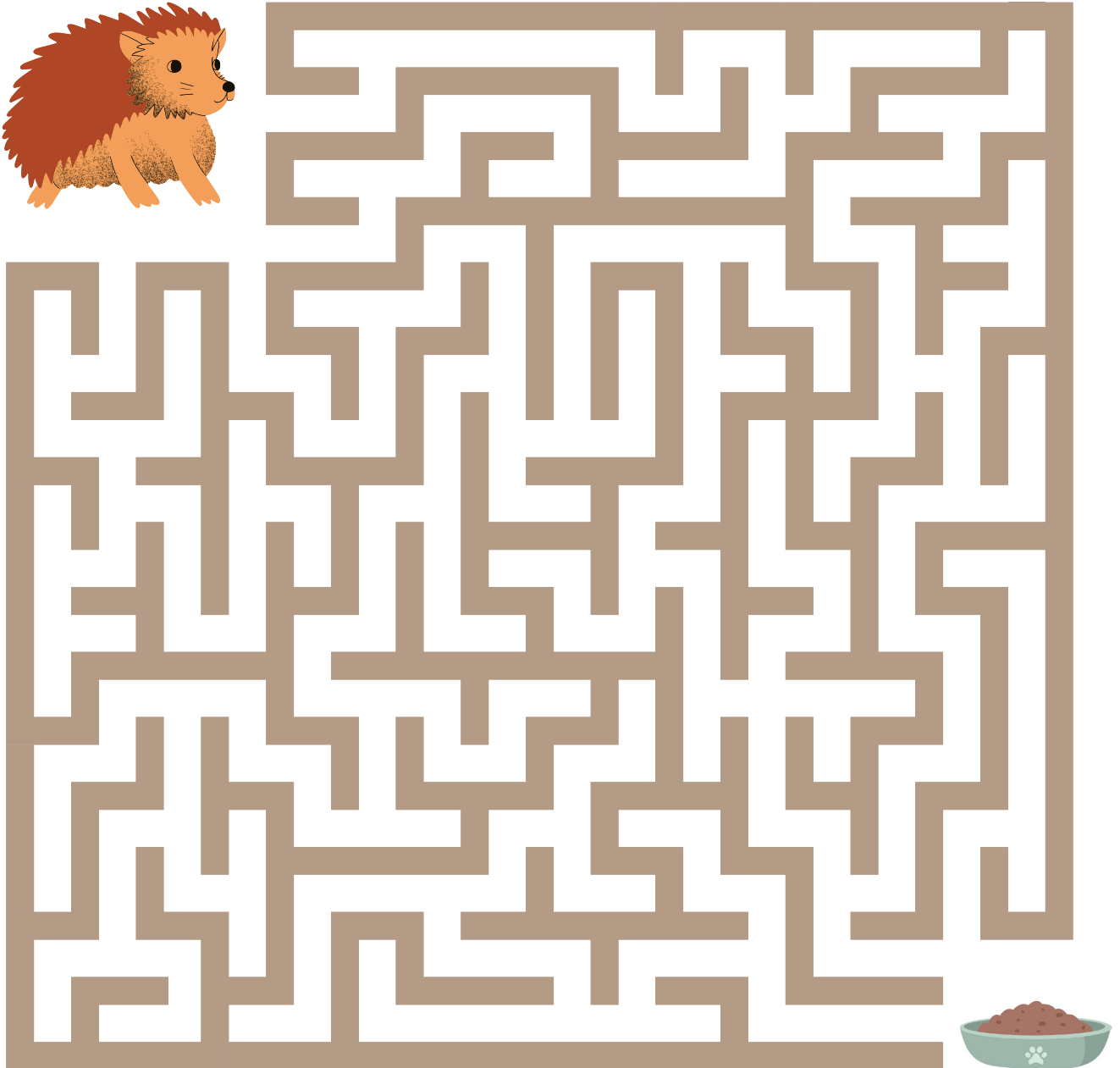
Dat zijn toch cijfers om trots op te zijn! En daarnaast, zeker ook niet onbelangrijk, vormen we met z'n allen natuurlijk een super fijne groep egelliefhebbers; we staan klaar voor iedere egel die onze hulp nodig heeft. En ook voor elkaar staan we klaar: iedereen vindt een luisterend oor en een hand op de schouder wanneer nodig. Vrijwilligers: bedankt!



Leuk voor de kids!

## Een doolhof van schuttingen

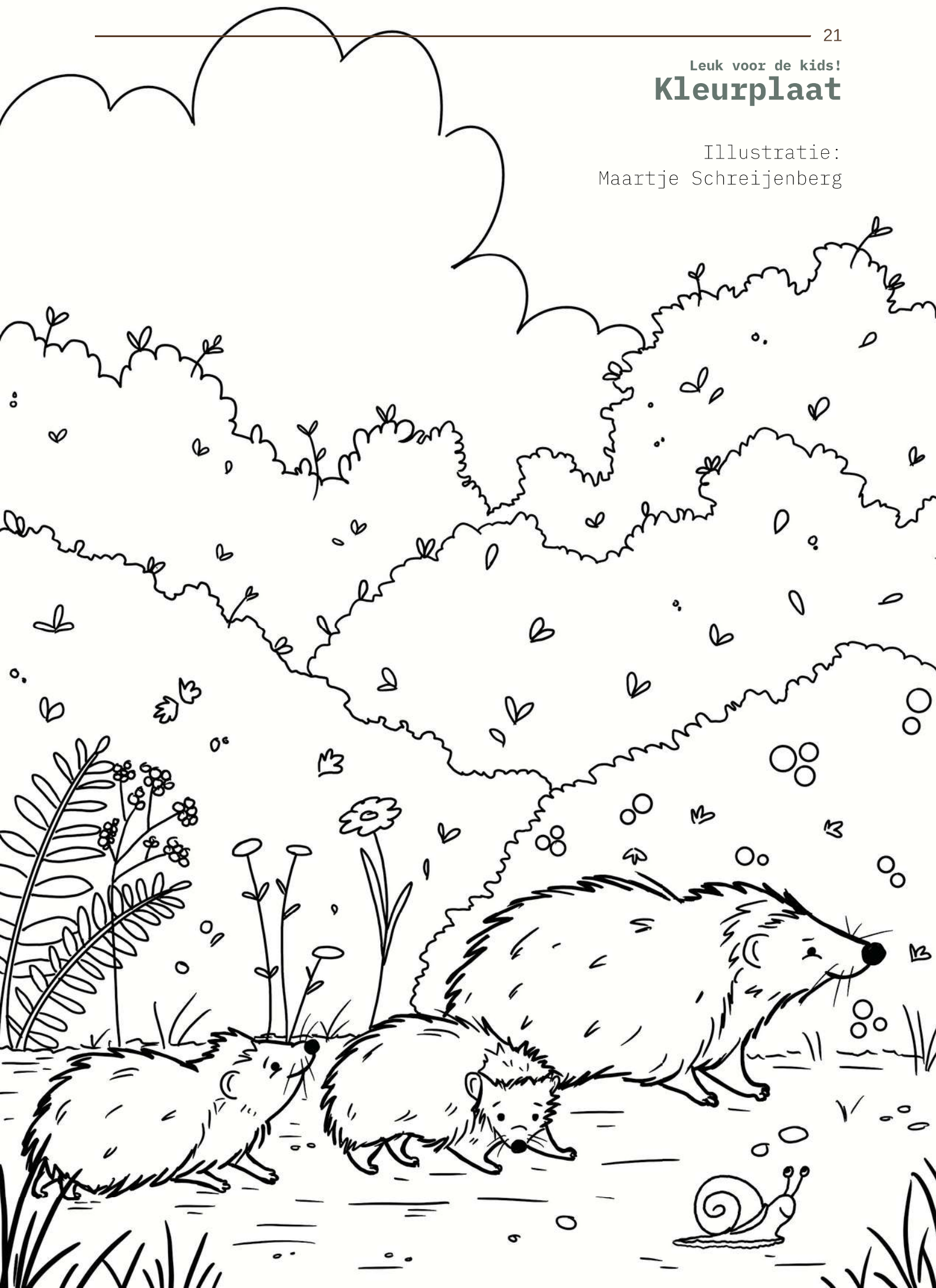
Je kunt de egels in de tuin enorm helpen door ze bij te voeren met kattenbrokjes en water. **Egels komen op zoek naar eten helaas vaak voor dichte schuttingen te staan; dat maakt de zoektocht naar eten moeilijk!** Help jij dit egeltje naar zijn eten toe?



Namens dit egeltje: bedankt voor je hulp! Help je ook de egels in de tuin om hun eten te vinden? Maak (met papa of mama) een mooi gat in de schutting waardoor egels in en uit de tuin kunnen lopen!

Leuk voor de kids!  
**Kleurplaat**

Illustratie:  
Maartje Schreijenberg



## Dutch Wildlife Health Symposium

Op 3 december bezochten we het Dutch Wildlife Health Symposium, georganiseerd door Archaeopteryx (de veterinaire studievereniging van de Universiteit van Utrecht). We volgden interessante lezingen op het gebied van medische hulp en ontwikkelingen bij wilde dieren. We kijken positief terug op de dag, op de contacten die we hebben gelegd en de samenwerking die we zijn aangegaan. Daarover in het volgende jaarverslag meer.



## Zuurstof toedienen

Sommige egels die bij ons worden opgevangen kampen met ernstige longproblemen, vaak als gevolg van een onbehandelde longworm-infectie. Deze situatie kan uiteindelijk leiden tot een longontsteking, waardoor de dieren ernstig benauwd raken. **Voor deze egels beschikken wij over een zuurstofconcentrator om hen tijdens hun herstel van extra zuurstof te voorzien.** Afgelopen jaar ging deze kapot en werd er direct gezocht naar vervanging. Binnen korte tijd is een nieuwe concentrator aangeschaft, evenals twee oxybenches. Dit zijn speciaal ontworpen verblijven die kunnen worden aangesloten op de concentrator, zodat twee egels gelijktijdig ondersteund kunnen worden tijdens het herstelproces.

**De leverancier leverde de apparatuur persoonlijk af en heeft bovendien nog twee extra oxybenches kosteloos gedoneerd. Ook Kringloop Huizen heeft bijgedragen aan de aanschaf. Wij zijn beide organisaties erg dankbaar voor hun bijdrage.**



## Ekoplaza Bussum helpt egels

Jarenlang gaf Ekoplaza Bussum klanten de mogelijkheid om hun statiegeld te doneren aan een goed doel. Ook voor ons hebben ze regelmatig geld ingezameld. **Toen werd besloten dat er geen emballage acties meer zouden plaatsvinden, betekende dat niet het einde van hun vrijgevigheid.** Margot Jacobs bedacht meteen dat ze met een collectebus geld konden blijven inzamelen voor de egels. En dat is een groot succes! Onze dank naar alle donateurs is groot. Wij spraken Margot en twee betrokken klanten: Peter en Madelon.

### Margot

Bij Margot zat de liefde en respect voor de natuur er al vroeg in; zo doet haar moeder vrijwilligerswerk bij de vogelopvang. Ze leefden altijd al bewust, aten geen vlees en als kind speelde ze veel buiten; daar redde ze de vogels en egeltjes die ze tegenkwam. **Nu kan ze ook vanuit haar werk bij Ekoplaza de egels een helpende hand blijven bieden. 'En ze kunnen die hulp goed gebruiken' zegt ze erbij.** De klanten in de winkel reageren altijd positief op de collectebus en geven graag een 'fooi' aan de egels. Waarom het inzamelen juist hier zo'n groot succes is? 'Mensen kennen de opvang, en weten dat de donaties goed worden besteed' aldus Margot. Daarnaast zijn klanten van Ekoplaza over het algemeen bewust bezig met wereld om zich heen, en heeft Margot het idee dat in Bussum nog echt de tijd wordt genomen voor dit soort zaken.

### Peter

Iemand die de egelopvang inderdaad goed kent is Peter; al in de tijd dat de opvang in Naarden was gehuisvest, bezocht hij graag de open dagen. Hier keek hij mee bij de egels, maar ook bij de eekhoorns die toen nog werden opgevangen op dezelfde locatie (eekhoorns kunnen tegenwoordig terecht bij Eekhoornopvang Neder-Veluwe).

### Madelon

Madelon legt de vinger op de zere plek: 'we richten als mensen al genoeg aan, en ook de dieren doen we dingen aan die ik liever niet zou zien. Fijn dat we zo ons steentje kunnen bijdragen!'



## Nieuwe website

We hebben het afgelopen jaar onze website afgestoft en vernieuwd. Naast het bijwerken van de informatie over onze organisatie stelden we de prioriteiten bij; zo is er een pagina toegevoegd over het wat te doen als u een egel vindt, en zijn andere pagina's beter te vinden. En dit allemaal onder toezicht ook van een mooie egel in de herfstbladeren!



## Egels terug naar eigen woonplaats

Het vrijlaten van een herstelde egel is een mooi, maar ook een heel spannend moment voor ons. We steken veel liefde en zorg in de egels die we opvangen. Zien dat een zieke, gewonde of verweesde egel opknapt en aansterkt is één van de mooiste dingen die er is. **Het laatste beetje zorg dat we zo'n egel kunnen geven, is het uitzoeken van een geschikte plek om hem of haar uit te zetten.** Wij deden dit al in voedselrijke natuurgebieden en in tuinen die bij ons zijn aangesloten. Egels hebben een vrij goede, ingebouwde landkaart wat ervoor zorgt dat ze zijn ingespeeld op de omgeving waar ze vandaan komen. **Zo zijn er egels die gewend zijn aan het stadse leven, die de gevaren vaak redelijk weten te vermijden en een vaste route langs de voerbakjes in de tuinen ontwikkelen, en er zijn egels die gewend zijn aan het leven op het platteland, waar ze doorgaans meer zelf naar eten moeten zoeken en ook andere beestjes vinden dan in de stad.** Deze kennis heeft ervoor gezorgd dat we dit jaar weer zijn begonnen met het terugplaatsen van egels in de eigen omgeving. Wel controleren we de omgeving van de tuin waar de egel vandaan komt. Wordt een egel bij ons gebracht omdat het bijvoorbeeld vastzat in een fruitnet of doordat het onder een ingegraven trampoline is gevallen, dan kiezen we ervoor het niet in de eigen omgeving terug te zetten omdat we willen voorkomen dat het nogmaals gebeurt.



## Bezoek WWF Utrecht



In oktober kwamen de Rangers van WWF Utrecht bij ons langs om te leren over de egel en de winterslaap. Ook gaven we ze een rondleiding op de opvang. **Twee organisaties die zich inzetten voor de natuur en de daarin levende dieren; dat scheidt natuurlijk een band!** Super mooi om te zien hoe geïnteresseerd de kinderen waren, en de ouders waren minstens net zo enthousiast!

## COA

In oktober werden we benaderd door het COA (Centraal Orgaan opvang asielzoekers). Er waren opvangboten voor asielzoekers voor een periode van zes maanden in de haven van Huizen gearriveerd, en voor de bewoners van deze boten werd een programma opgezet met de uitgangspunten vrijwilligerswerk, taal en recreatie. Voor het punt vrijwilligerswerk werd contact opgenomen met Huizer vrijwilligersorganisaties met de vraag of bepaalde klussen uitgevoerd konden worden door de bewoners van de boten.

Op een egelopvang is altijd wel iets te doen, dus nou en of we hun hulp konden gebruiken!

We hopen ze natuurlijk ook een warm welkom en een goede start in Huizen te geven.



## Lezingen



We hebben ook dit jaar weer een aantal lezingen kunnen verzorgen. Zo hebben we op het DB Festival van de Dierenbescherming verteld over de kalender van de egel, hebben we een cursus over de medische verzorging van egels op onze opvang gegeven bij Stichting DierenLot en hebben we gepresenteerd over het helpen van de egel in de tuin bij KNNV Gooi en IVN Gooi e.o. Geïnteresseerd in een lezing? Mail naar [info@egelopvangmiddennederland.nl](mailto:info@egelopvangmiddennederland.nl)

## Verstriktdier.nl

We zijn dit jaar via Stichting DierenLot in contact gekomen met [verstriktdier.nl](http://verstriktdier.nl). Bioloog Liselotte Rambonnet, onderzoeker bij de Universiteit Leiden, verzamelt gegevens over verstrikte wilde dieren die bij opvangcentra worden binnengebracht. Zo kan in kaart worden gebracht waar, wanneer en hoe dieren verstrikt raken en kan hierop worden ingespeeld. **Regelmatig vangen wij egels op die bijvoorbeeld vastzitten in een fruit- of voetbalnet.** We werken dan ook graag mee aan manieren om dit tegen te gaan. Egel Madelief werd in november bij ons binnengebracht met een draad strak om haar nek. Snel verlostten we haar, en verzamelden we daarmee de eerste gegevens voor [verstriktdier.nl](http://verstriktdier.nl). Madelief deed het verder erg goed en kon na aansterken weer worden uitgezet.



---

## Dankwoord

We hebben van verschillende kanten weer veel steun mogen ontvangen het afgelopen jaar. Graag bedanken we de volgende fondsen:

- Rotary Huizen Gooimeer
- Stichting Abri voor Dieren
- Stichting Arcagna
- Stichting Bouwstenen voor Dierenwelzijn
- Stichting Dierenbescherming
- Stichting DierenLot
- Stichting Servitas
- Stichting Steuntje in de Rug
- Stichting VLB Fonds
- Van Leeuwenberg Stichting

Tevens bedanken we de volgende gemeentes en provincies voor hun steun:

- Gemeente Almere
- Gemeente Amersfoort
- Gemeente Blaricum
- Gemeente Gooise Meren
- Gemeente Hilversum
- Gemeente Huizen
- Gemeente Laren
- Gemeente Wijdemeren
- Provincie Utrecht

Verder bedanken wij de mensen en organisaties die ons op bijzondere wijze hebben ondersteund met onbezoldigde raad en daad, hulp en/of spullen:

- Apotheek Wassenaar (Huizen)
- Bos BSO Doorn
- Comstor
- Dierencrematorium Naarden
- Eppendorf
- Johan en Lieke Ruijzendaal
- Jumbo Huizen de Kostmand
- Dierenkliniek de Haardstede
- Kringloopwinkel Huizen
- Maartje Schreijenberg
- Mary en Henk Wijnhoven
- Myrthe de Zeeuw, LoveMyrthe.com
- Oxybench/Fresh Air
- Propje Papier Recycling Midden Nederland
- Unit 14 Beveiliging
- Westerveld ICT

Tot slot uiten we graag onze dankbaarheid naar alle donateurs, sponsoren, tuinhouders, vrijwilligers en iedereen die ons op welke manier dan ook heeft geholpen het afgelopen jaar.



Illustratie: Maartje Schreijenberg